



COPYRIGHT e DISCLAIMER

Questo manuale è tutelato dal diritto d'autore, le immagini ed i testi nonché il diritto intellettuale è di Fulvio Danese.

È vietato scompattare questo file per manipolarlo mentre è permesso distribuirlo e pubblicarlo liberamente nella sua versione originale dove sia chiaramente visibile l'autore con tutti i riferimenti (prima pagina e piè di pagina).

Non è permesso distribuire copie di questo manuale a pagamento.

Non è permesso applicare diciture di copyright non dell'autore.

L'autore non potrà essere ritenuto responsabile di non funzionamenti o danneggiamenti del computer in seguito alle istruzioni fornite in questo manuale.

L'autore non potrà essere ritenuto responsabile di danni derivanti il mancato funzionamento del software.

L'autore non potrà essere ritenuto responsabile di utilizzi del software contrari o non conformi a quanto prescritto dalle Leggi vigenti.

Una versione sempre aggiornata di questo file sarà pubblicata a questo link:

<http://www.fulviolo58.it/GuardianPro/>

Ver. 1.0 pubblicata 19-06-2006



Invia i filmati in internet.

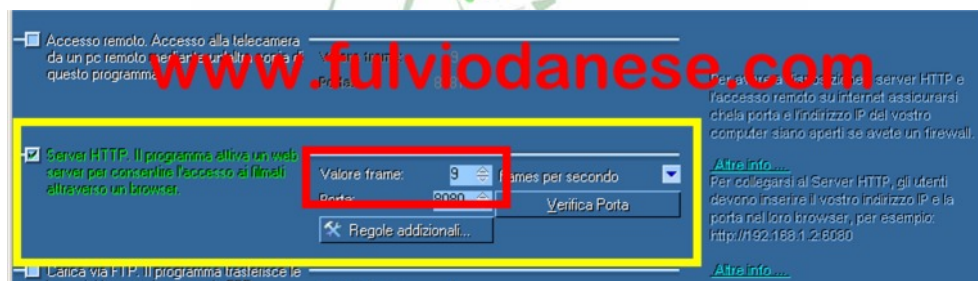
Queste impostazioni trasformano il proprio computer in un server web, quindi (quando connesso ad internet) raggiungibile da qualsiasi altro PC in qualunque parte del mondo.

Selezioniamo la cartella "Diffusione":



e spuntiamo la casella relativa a "Server HTTP" a destra ci compariranno delle opzioni:

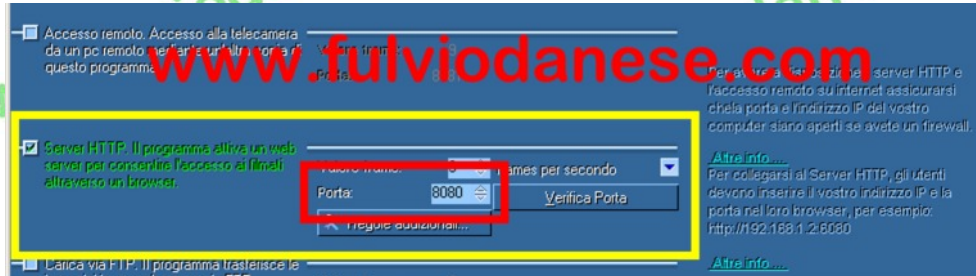
- 1) **Valore frames:**



indica il numero dei fotogrammi al secondo visualizzati nei filmati in internet (compatibilmente con la propria connessione), se possibile portare questo valore a 25 (vale lo stesso discorso fatto per l' **Anteprima frames**).



2) Porta:



indicare il numero della porta da utilizzare per inviare le immagini in internet, se non si sa cosa indicare lasciare quella proposta dal sistema, nel passaggio successivo verificheremo se la porta è disponibile o no.

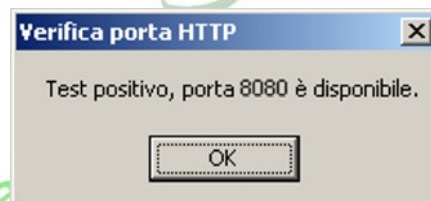
ricordarsi il numero della porta inserito (di default 8080) ci servirà sia per aprire questa porta nel router sia per effettuare la connessione da un altro PC.

3) Verifica porta:



dopo aver impostato il numero della porta verifichiamo se è disponibile cliccando sul pulsante "**Verifica porta**".

se la porta risulta disponibile (cioè non è già in uso da qualche altra applicazione) avremo questo messaggio:





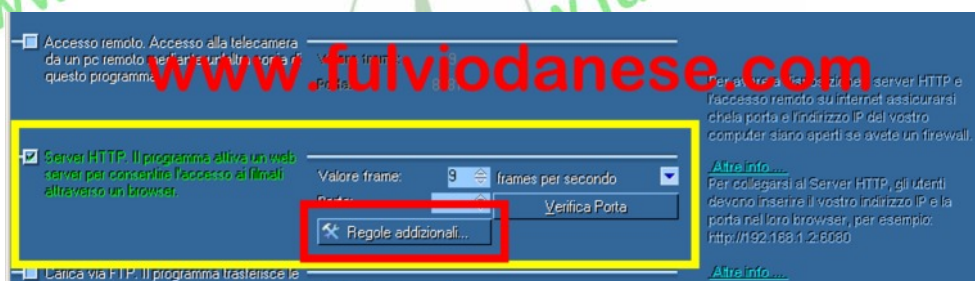
nel caso invece questa porta sia già utilizzata da un'altra applicazione avremo questo messaggio di errore:



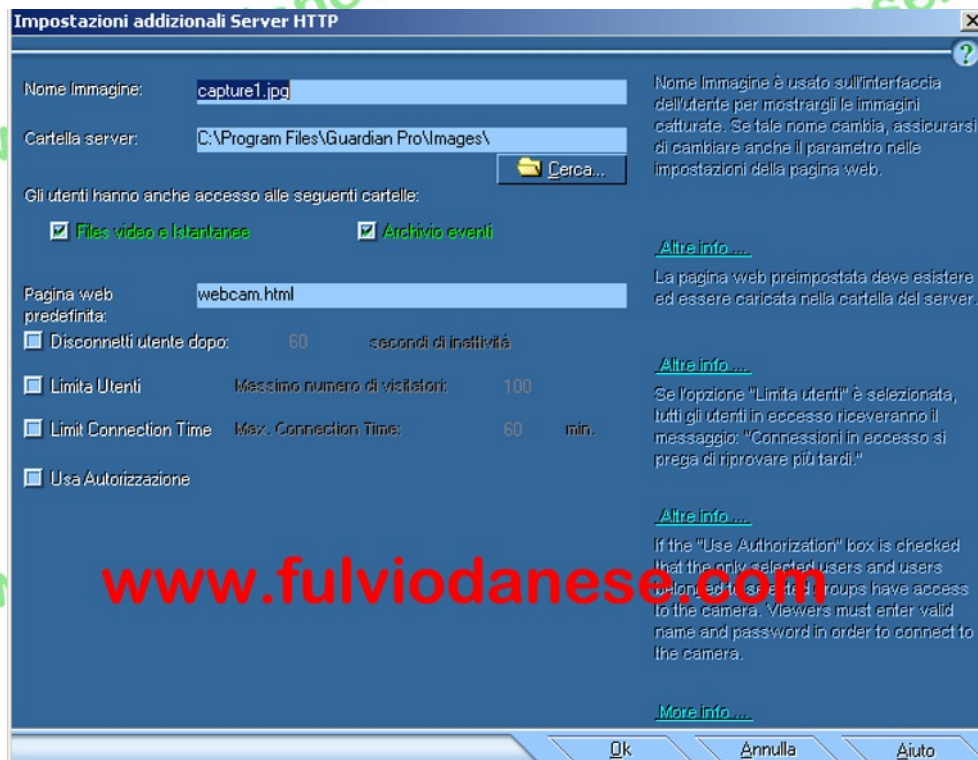
in questo caso modifichiamo il numero della porta aggiungendo 2 numeri: 8082, e clicchiamo ancora su "**Verifica porta**" (operazione da ripetere fino a quando la porta è disponibile aumentando sempre di 2 numeri alla volta):



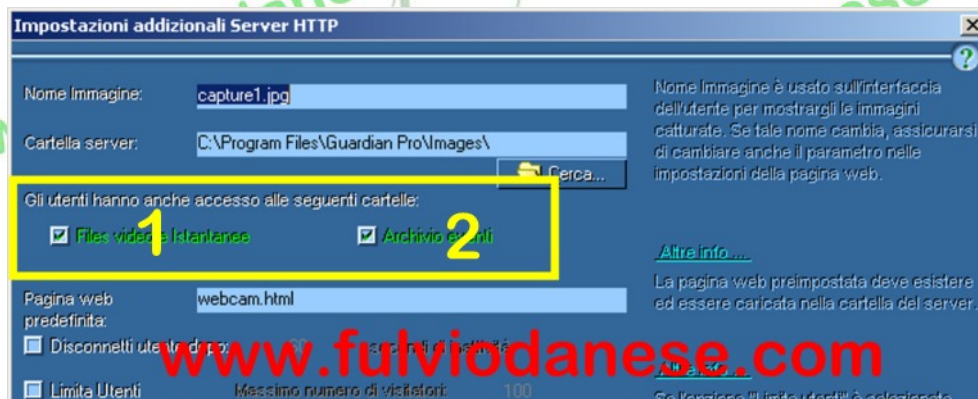
4) Regole aggiuntive:



cliccando sul pulsante "**Regole aggiuntive**" potremo impostare i permessi per l'accesso alle nostre telecamere:



le voci già presenti (capture1.jpg, il percorso della cartella server e la pagina web predefinita, webcam.html) è meglio non modificarle altrimenti saremo poi costretti a reimpostare questi valori a mano in altre pagine.

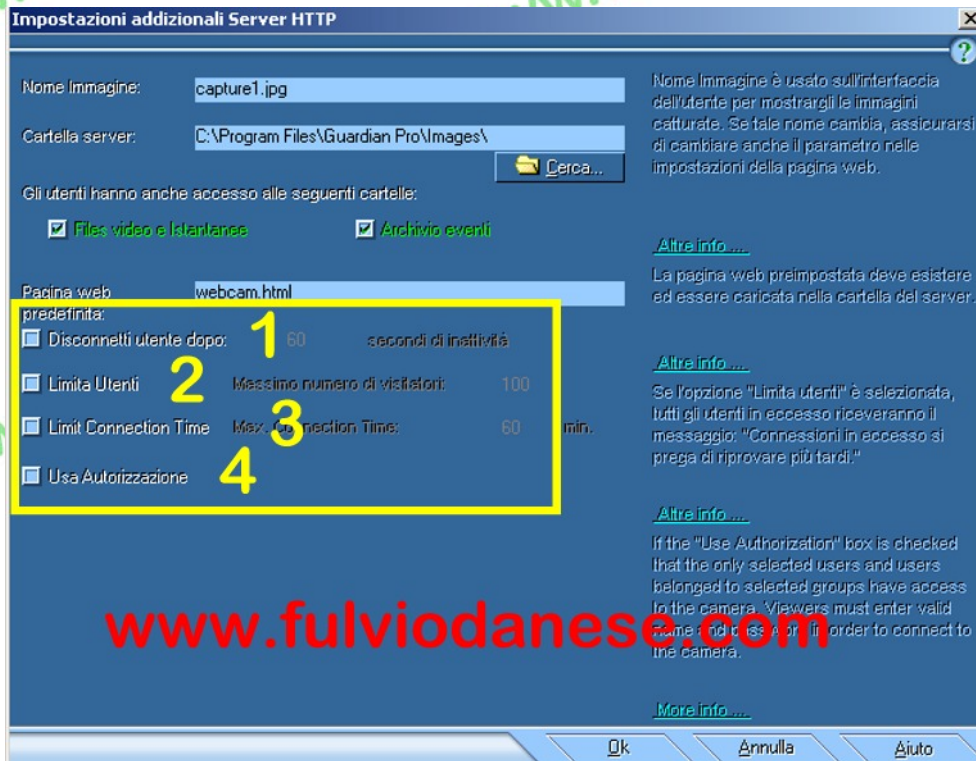


la voce al punto 1 permette a chi accede tramite internet di visualizzare sia i filmati sia le istantanee archiviate.

la voce al punto 2 invece consente l'accesso all'archivio eventi.



Campi opzione:



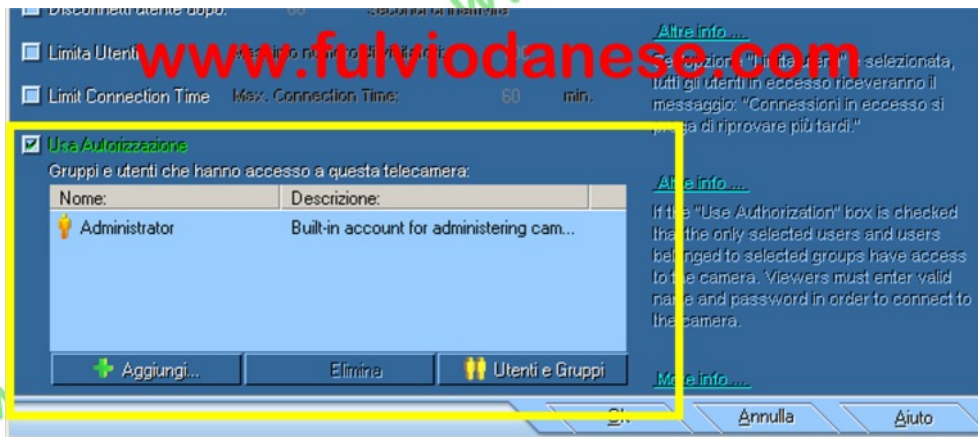
selezionando il punto 1 il visitatore verrà automaticamente scollegato dal PC dopo il numero di secondi da indicare nel campo che compare sulla destra SE non sta effettuando nessuna azione (inattivo).

il punto 2 permette di inserire il numero massimo di visitatori che si possono connettere al PC in contemporanea, sempre indicandone il numero nel campo che compare sulla destra.

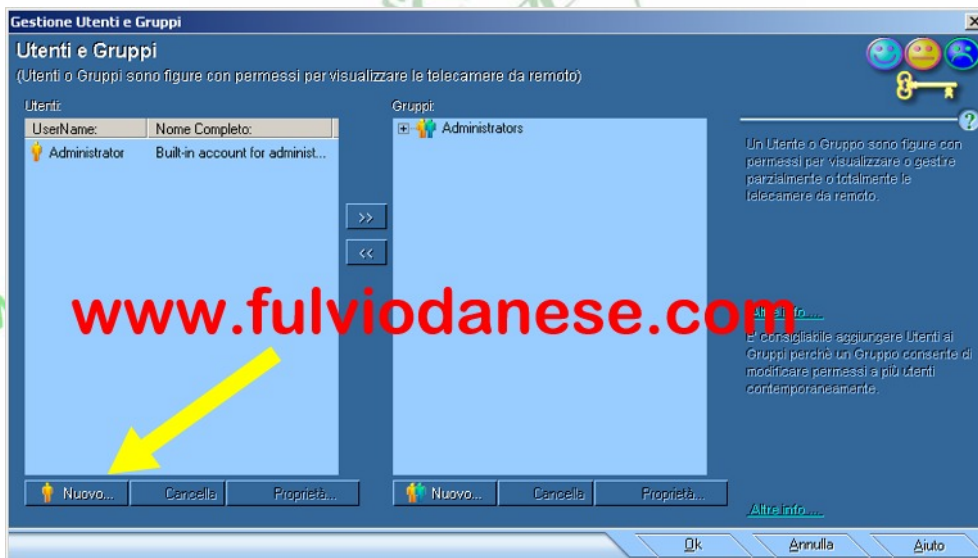
la voce 3 disconnette il visitatore dopo i minuti indicati nel campo a destra.



la voce 4 permette di assegnare autorizzazioni agli utenti per accedere al sistema, selezionando questa voce comparirà l'elenco degli utenti autorizzati:



cliccando sul pulsante "*Utenti e gruppi*" si aprirà una nuova finestra dove potremo inserire nuovi utenti e nuovi gruppi di utenti autorizzati all'accesso:



clicchiamo su "*Nuovo*" ed inseriamo i dati del nuovo utente:



Proprietà utente

Generale | Membro di | Aggiuntivo

UserName: 1

Password: 2

Nome completo: 3

Descrizione: 4

Account disabilitato 5

L'account scade il: 6 martedì 5 agosto 2003

Un Utente o Gruppo sono figure con permessi per visualizzare o gestire parzialmente o totalmente le telecamere da remoto. Per una gestione più efficiente è consigliato aggiungere Utenti ai Gruppi.

[Altre info ...](#)

Ok Annulla Aiuto

Dettaglio singoli punti:

- 1) inserire lo UserName dell'utente da abilitare
- 2) la password per l'accesso
- 3) il nome dell'utente (serve solo all'amministratore come promemoria)
- 4) una descrizione dell'utente (serve solo all'amministratore come promemoria)
- 5) questa casella se selezionata disabilita l'accesso a questo utente
- 6) questa casella se selezionata disabilita l'accesso a questo utente alla data da indicare nel calendario che comparirà sulla destra

Terminate queste impostazioni chiudiamo tutte le finestre (tranne quella principale del programma) cliccando in ogni finestra sul pulsante "OK" e seguiamo i passaggi successivi per creare la pagina web.